



POLICE ITA 2024

# บทบาท อำนวจหน้าทึ่ (กต.ตร.)



## ความสำคัญของ กต.ตร.

ความคิดในการจัดตั้งองค์กร กต.ตร.มีสองฐานความคิด

**ฐานความคิดแรก** ตามรัฐธรรมนูญแห่งราชอาณาจักรไทย พุทธศักราช 2540 กำหนดให้ภาคราชการต้องเปิดโอกาสให้ประชาชนเข้ามามีส่วนร่วมในการกำหนดนโยบาย การตัดสินใจทางการเมือง การวางแผนพัฒนาทางเศรษฐกิจ สังคม และการเมือง รวมทั้งการตรวจสอบการใช้อำนาจรัฐทุกระดับ ซึ่งได้นำมาใช้ปฏิบัติเมื่อครั้งมีการโอนกรมตำรวจ กระทรวงมหาดไทย ไปตั้งเป็นสำนักงานตำรวจแห่งชาติ ขึ้นตรงต่อนายกรัฐมนตรี เมื่อปี พ.ศ. 2541 โดยได้มีการจัดตั้งคณะกรรมการตรวจสอบและติดตามการบริหารงานตำรวจขึ้นเป็นครั้งแรกเพื่อให้เป็นองค์กรที่ประชาชนเข้ามามีส่วนร่วมในการกำหนดนโยบายและตรวจสอบการใช้อำนาจรัฐ

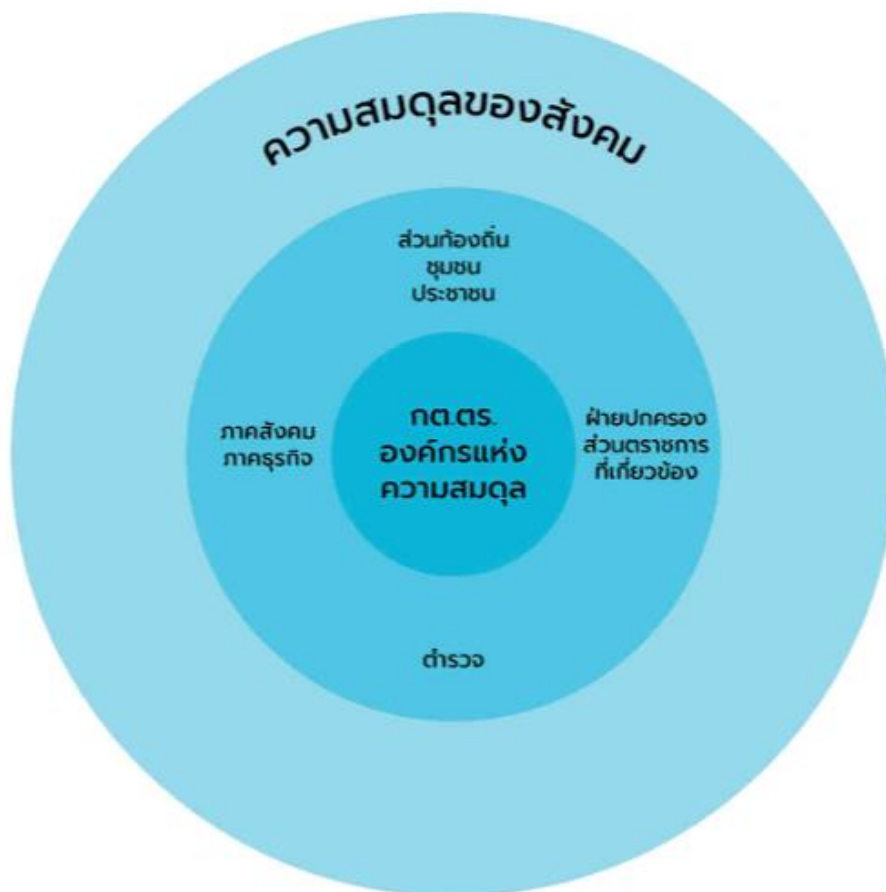
ต่อมาในปี พ.ศ. 2547 ได้มีการตรา พ.ร.บ.ตำรวจแห่งชาติ พ.ศ. 2547 ขึ้นเพื่อเป็นกฎหมายบริหารราชการตำรวจโดยเฉพาะ ตามกฎหมายนี้ได้วางระบบการบริหารงานตำรวจโดยกำหนดให้มีคณะกรรมการนโยบายตำรวจแห่งชาติ เป็นองค์กรกำหนดนโยบายและมีคณะกรรมการตรวจสอบและติดตามบริหารงานตำรวจกรุงเทพมหานคร จังหวัด และสถานีตำรวจ (กต.ตร.กทม. จังหวัด และ สน เป็นองค์กรที่ประชาชนมีส่วนร่วมในการตรวจสอบ ติดตาม และประเมินผลการปฏิบัติงานของตำรวจในพื้นที่ (ซึ่งได้แก่ กองบัญชาการตำรวจนครบาล และตำรวจภูธรภาค 1 - 9)

**ฐานความคิดที่สอง** โดยลักษณะงานของตำรวจเป็นงานเกี่ยวกับการป้องกันปราบปรามการกระทำความผิดทางอาญา รักษาความสงบเรียบร้อย ความปลอดภัยของประชาชน ความมั่นคงของและงานอื่นๆ ที่เกี่ยวเนื่องกัน เช่น การจัดและควบคุมการจราจร ดังนั้นการปฏิบัติงานของตำรวจจึงมีความเกี่ยวข้องกับการดำเนินชีวิตประจำวันของคนในชุมชนต่างๆ ตลอด 24 ชั่วโมง การปฏิบัติหรือไม่ปฏิบัติหน้าที่ของตำรวจจึงมีผลกระทบต่อประชาชนโดยตรง ด้วยเหตุนี้จึงตั้งองค์กร กต.ตร. ขึ้นเพื่อเปิดโอกาสให้ประชาชนเข้ามามีส่วนร่วม มีบทบาทสำคัญในการรักษาประโยชน์ของชุมชนและประชาชน เชื่อมโยงชุมชนกับตำรวจเพื่อสร้างความเข้าใจอันดีและร่วมมือกันในการป้องกันชุมชนและประชาชนให้ปลอดภัยจากภัยอาชญากรรม และช่วยสนับสนุนตำรวจให้สามารถปฏิบัติหน้าที่ให้บรรลุผล

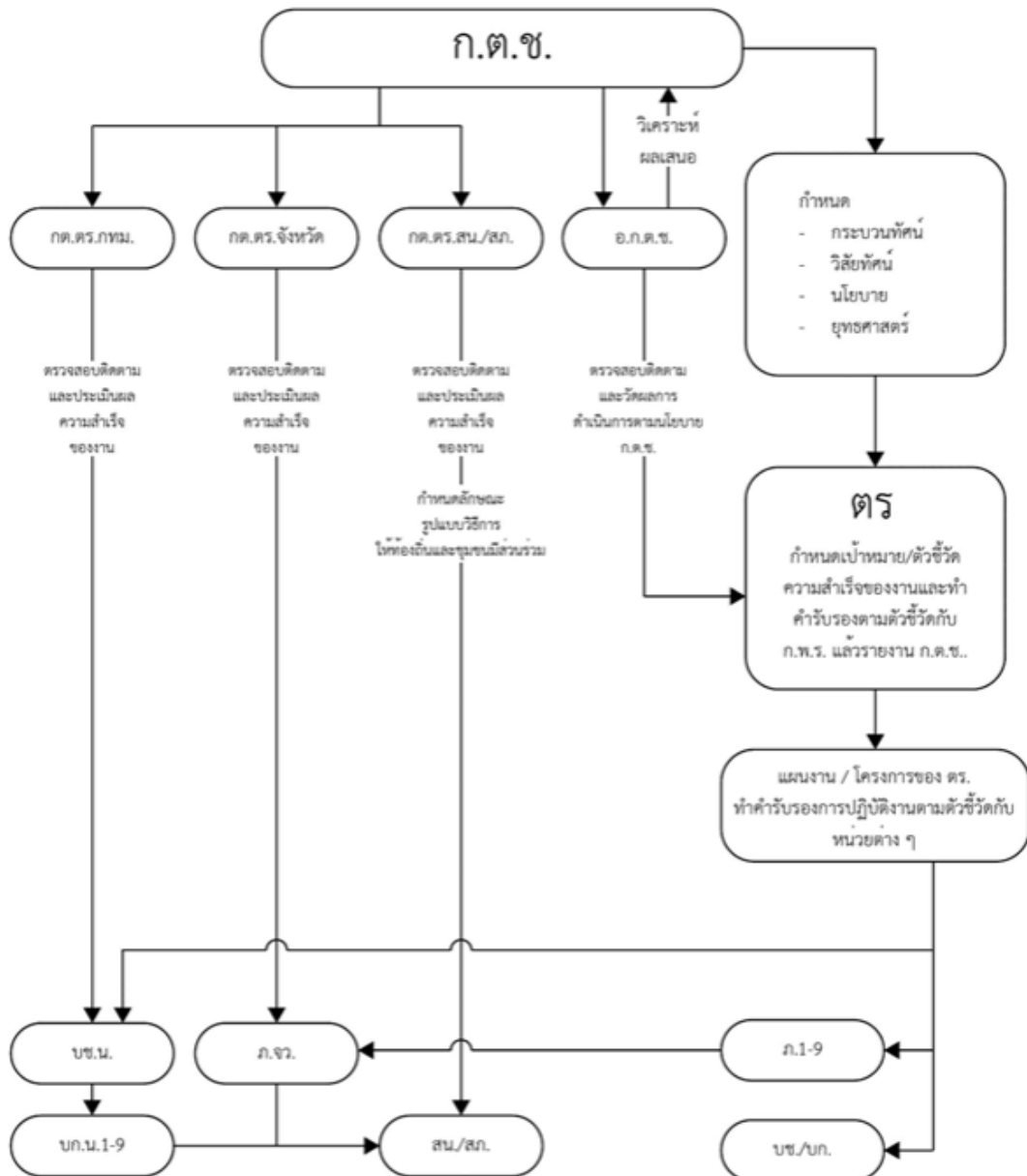
### แนวคิดในการกำหนดองค์ประกอบและบทบาทภารกิจของกต.ตร.เป็นอย่างไร

แม้องค์กร กต.ตร. จะถูกกำหนดขึ้นให้เป็นองค์กรที่ประชาชนมีส่วนร่วมในการตรวจสอบติดตามและประเมินผลการปฏิบัติงานของข้าราชการตำรวจในพื้นที่ก็ตาม แต่โดยที่องค์กร กต.ตร. เป็นองค์กรที่มีประชาชนเข้ามามีส่วนร่วม ดังนั้น จึงมีความเหมาะสมที่จะให้องค์กรนี้มีบทบาทในการเป็นแกนกลางในการดึงชุมชนและท้องถิ่นเข้ามามีส่วนร่วม เป็นองค์กรที่สามารถสร้างความสมดุลให้กับสังคม เป็นเวทีที่ทุกภาคส่วนของสังคมมีโอกาสร่วมปรึกษาหารือเกี่ยวกับปัญหาและแนวทางการแก้ไขปัญหาของชุมชนและท้องถิ่นได้ดี ดังนั้น จึงได้กำหนดให้มีบทบาทภารกิจในการส่งเสริมการมีส่วนร่วมของประชาชน และกำหนดองค์ประกอบให้ทุกภาคส่วนตัวแทนอยู่ในองค์กร กต.ตร.

### แนวคิดในการกำหนดองค์ประกอบและบทบาทภารกิจของ กต.ตร.



กระบวนการกำหนดนโยบาย การตรวจสอบ ติดตามและวัดผลตามนโยบาย ก.ต.ช.



**องค์ประกอบของ กต.ตร.สน.**

กต.ตร.สน. ( 8 – 19 คน )				
กรรมการโดยตำแหน่ง (3-6 คน)	กรรมการจากการเลือก ( 8 – 7 คน )		กรรมการจากการคัดเลือก ( 1 - 6 คน )	
	1.หัวหน้าสถานีตำรวจนครบาล 2.มอ.เขต หรือ ผช.มอ.เขต 3.ข้าราชการตำรวจในแต่ละสายงาน ที่หัวหน้าสถานีมอบหมาย (ไม่เกิน 4 คน )	ข้าราชการตำรวจ ชั้นประทวน ( 1 คน )	ประชาชน ( 3 - 6 คน )	ประชาชน (ไม่เกิน 3 คน )
การได้มาของกรรมการ				
เมื่อดำรงตำแหน่งทางราชการที่ ระเบียบฯ กำหนดให้เป็น กรรมการฯ และ / หรือ เมื่อ ได้รับมอบหมาย	ข้าราชการตำรวจ ชั้นประทวนในแต่ละ สน.เลือก กันเอง	ข้าราชการตำรวจ ในแต่ละ สน. เลือก	กรรมการโดยตำแหน่งคัดเลือก	

**บทบาทภารกิจของ กต.ตร.สน. / สภ.**

**ภารกิจตรวจสอบ ติดตามและประเมินผลการปฏิบัติงานของข้าราชการตำรวจในเขตพื้นที่**

- ตรวจสอบ ติดตามและประเมินผลตามกระบวนการในการกิจการมีส่วนร่วม
- ตรวจสอบผลการดำเนินการตามคำร้องเรียนที่มีผู้ร้องเรียนมายังกต.ตร.สถานีตำรวจ ตามนัยระเบียบ . ต.ช. ว่าด้วยการรับคำร้องเรียนและข้อเสนอแนะของประชาชน

**ภารกิจการมีส่วนร่วม**

กำหนดลักษณะ รูปแบบ และวิธีการให้ท้องถิ่นและชุมชนมีส่วนร่วมในกิจการตำรวจของ สถานีตำรวจนครบาล /สถานีตำรวจภูธร โดยคำนึงถึงปัจจัยด้านอื่นๆ และวิธีการดำรงชีวิตของแต่ละท้องถิ่นและชุมชนเป็นสำคัญ ตามนัยระเบียบ ก.ต.ช. ว่าด้วยหลักเกณฑ์และวิธีการส่งเสริมให้ท้องถิ่นและชุมชนมีส่วนร่วมในกิจการตำรวจ

**ภารกิจสนับสนุน**

- ให้คำปรึกษาและข้อเสนอแนะการปฏิบัติงานของสถานีตำรวจนครบาล / สถานีตำรวจภูธร
- ส่งเสริมการพัฒนาประสิทธิภาพการปฏิบัติงานของข้าราชการตำรวจและการบริหารงานตำรวจ
- รับคำร้องเรียนของประชาชนเกี่ยวกับการปฏิบัติงานของตำรวจ
- ให้ข้อมูลข่าวสารและเสนอปัญหาความเดือดร้อนและความต้องการของประชาชนในเขตพื้นที่
- แนะนำ ช่วยเหลือ สนับสนุนการประชาสัมพันธ์ของสถานีตำรวจนครบาล / สถานีตำรวจภูธร
- ตั้งคณะอนุกรรมการคณะทำงานหรือที่ปรึกษา

- เสริมสร้างความเข้าใจและความสัมพันธ์อันดีระหว่างกต.ตร. กับข้าราชการตำรวจผู้ปฏิบัติหน้าที่และประชาชนในพื้นที่

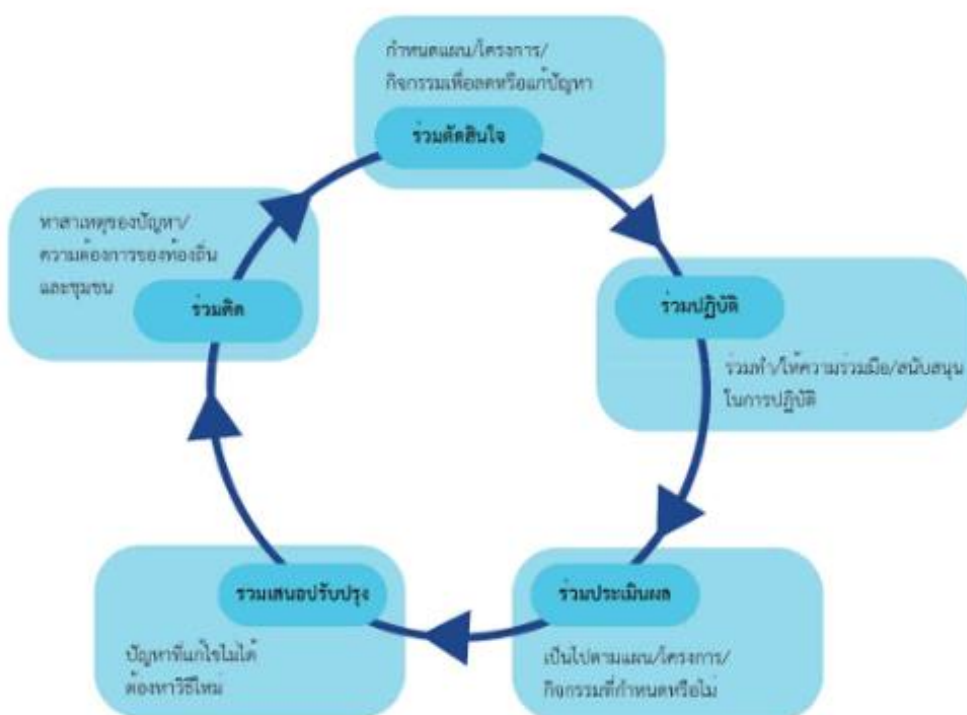
### ภารกิจการตรวจสอบ ติดตาม และประเมินผลการปฏิบัติงานของข้าราชการตำรวจใน เขตพื้นที่ต้องทำอย่างไร

#### ภารกิจที่ 1 การตรวจสอบ ติดตาม และประเมินผลการปฏิบัติงานของข้าราชการตำรวจในเขตพื้นที่

บทบาทภารกิจของ กต.ตร.สน. / สภ.

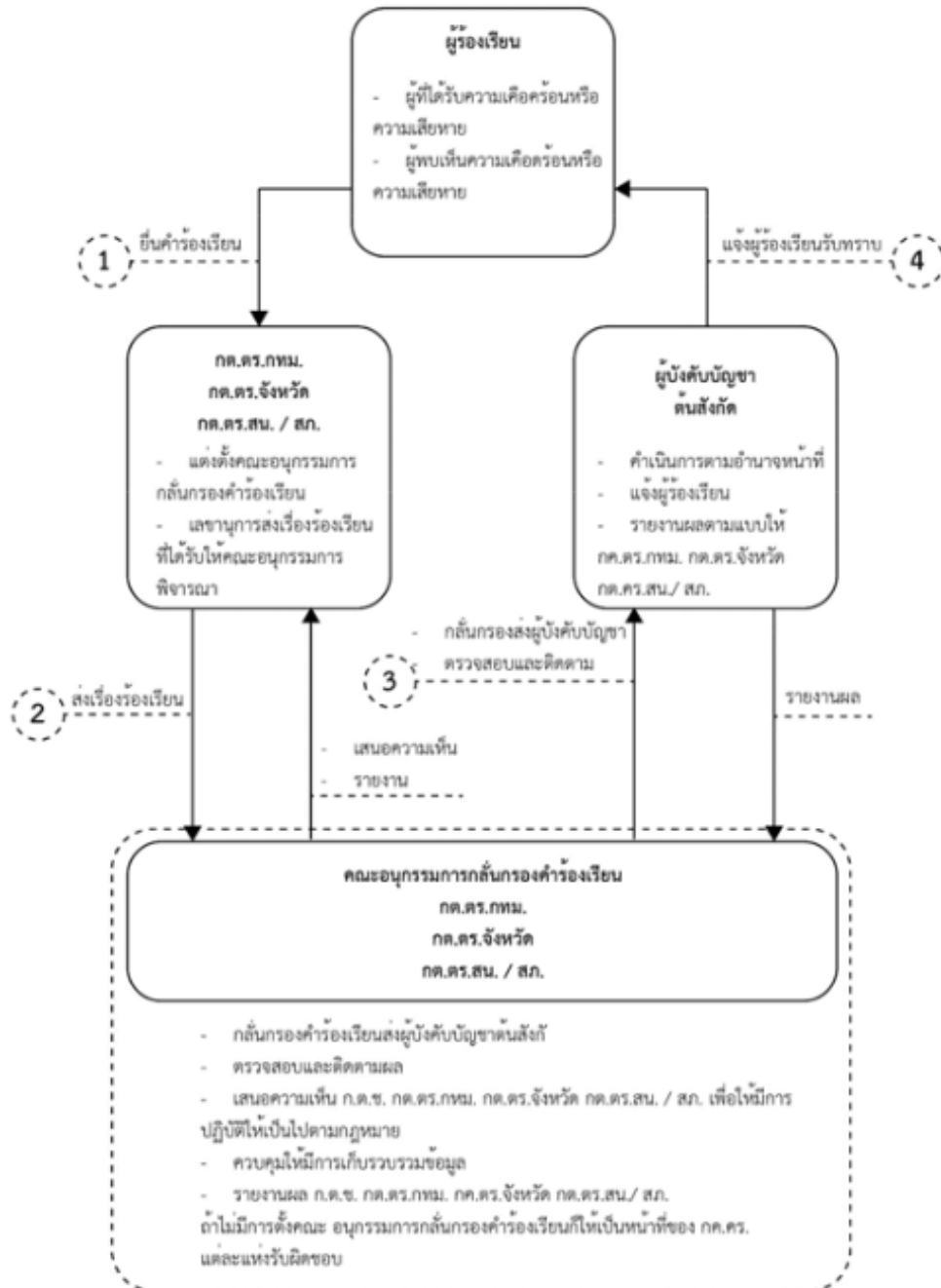
เป็นการตรวจสอบ ติดตามและประเมินผลการปฏิบัติตามลักษณะ รูปแบบและวิธีการที่กต.ตร.สน. / สภ. กำหนดขึ้นเพื่อแก้ไขปัญหาหรือตามความต้องการของท้องถิ่น / ชุมชน แล้วมอบให้สถานีตำรวจนครบาล หรือสถานีตำรวจภูธรรับไปดำเนินการ เช่น การจัดให้มีอาสาสมัครตำรวจบ้าน การป้องกันยาเสพติดในโรงเรียน อาสาจราจร เป็นต้น หรือก้าวไปถึงการสร้างความเข้มแข็งของชุมชนหรือหมู่บ้านในการป้องกันตนเองให้มีความปลอดภัยจากอาชญากรรมต่างๆ

การตรวจสอบ ติดตามและประเมินผลการปฏิบัติงานดังกล่าวเป็นกระบวนการตามลักษณะการมีส่วนร่วมที่กำหนดไว้ในระเบียบ ก.ต.ช. ว่าด้วยการกำหนดหลักเกณฑ์และวิธีการส่งเสริมให้ท้องถิ่นชุมชนมีส่วนร่วมในกิจการตำรวจ



## ภารกิจที่ 2 การตรวจสอบ ติดตาม และประเมินผลตามคำร้องเรียน

เมื่อมีผู้ส่งคำร้องเรียนเกี่ยวกับการปฏิบัติงานของตำรวจมายัง กต.ตร.กทม. จังหวัด หรือ สน. / สภ. แล้วแต่กรณี ก.ต.ช. กำหนดให้ กต.ตร. แต่ละแห่งดำเนินการตามกระบวนการขั้นตอน ดังนี้



## **ลักษณะการดำเนินการบทบาทภารกิจการตรวจสอบ ติดตามและประเมินผลการปฏิบัติงานของข้าราชการ ตำรวจในเขตพื้นที่**

ก.ต.ช. กำหนดให้ กต.ตร.กาม. จังหวัด และสถานีตำรวจ ดำเนินบทบาทการตรวจสอบ ติดตาม และ ประเมินผลในลักษณะของการเสริมสร้างความเข้าใจและความสัมพันธ์อันดีระหว่าง กต.ตร. กับข้าราชการ ตำรวจผู้ปฏิบัติหน้าที่และประชาชนในพื้นที่

### **ภารกิจเกี่ยวกับการมีส่วนร่วมของประชาชนเป็นอย่างไร**

เนื่องจากองค์กร กต.ตร. ในปัจจุบันเป็นองค์กรที่มีประชาชนในท้องถิ่น / ชุมชนเป็นกรรมการใน สัดส่วนที่เท่าๆกันกับข้าราชการ ดังนั้นตามระเบียบ ก.ต.ช. ว่าด้วยหลักเกณฑ์และวิธีการส่งเสริมให้ท้องถิ่นและ ชุมชนมีส่วนร่วมในกิจการตำรวจ จึงกำหนดให้ กต.ตร. เป็นองค์กรสำคัญ มีบทบาทเป็นแกนนำในการให้ ท้องถิ่น / ชุมชนเข้ามามีส่วนร่วม โดยกำหนดบทบาทภารกิจของ กต.ตร.สน. / สภ. กต.ตร.กทม. และกต.ตร. จังหวัด ไว้ดังนี้

**กต.ตร.สน. / สภ.**

#### **กิจการตำรวจที่ให้ท้องถิ่นและชุมชนมีส่วนร่วม**

กำหนดให้ กต.ตร.สน. / สภ. มีบทบาทในการกำหนดลักษณะรูปแบบและวิธีการให้ท้องถิ่น และชุมชนมีส่วนร่วมในกิจการตำรวจของสถานีตำรวจนครบาล / สถานีตำรวจภูธร ด้านต่างๆ รวม 6 ด้าน

1. ด้านการป้องกันและปราบปรามอาชญากรรม
2. ด้านการรักษาความสงบเรียบร้อยและรักษาความปลอดภัยของประชาชน
3. ด้านการป้องกันปราบปรามยาเสพติด
4. ด้านการจราจร
5. ด้านการดูแลสาธารณะสมบัติ และ
6. ด้านการพัฒนาคุณภาพชีวิตของประชาชนในท้องถิ่น

โดยคำนึงถึงปัจจัยและวิธีการดำรงชีวิตของแต่ละท้องถิ่นและชุมชนเป็นสำคัญ

#### **ลักษณะการมีส่วนร่วมของท้องถิ่นและชุมชน**

กำหนดให้ท้องถิ่นและชุมชนมีส่วนร่วมในกิจการตำรวจใน 5 ลักษณะ คือ

1. มีส่วนร่วมในการคิด ศึกษาและค้นคว้าหาสภาพและสาเหตุของปัญหา ตลอดจนความ ต้องการของท้องถิ่นและชุมชน
2. มีส่วนร่วมในการริเริ่มและตัดสินใจกำหนดกิจกรรมเพื่อลดและแก้ไขปัญหาท้องถิ่นและชุมชน



3. มีส่วนร่วมในการปฏิบัติ และ / หรือให้ความร่วมมือในการปฏิบัติ และ / หรือสนับสนุนทรัพยากรต่างๆ เพื่อใช้ในการปฏิบัติตามกิจกรรมเพื่อลดและแก้ไขปัญหาของท้องถิ่นและชุมชน
4. มีการส่วนร่วมในการตรวจสอบและติดตามการดำเนินกิจกรรม
5. มีส่วนร่วมในการเสนอแนะและปรับปรุง

### การกำหนดลักษณะ รูปแบบและวิธีการให้ท้องถิ่นและชุมชนมีส่วนร่วม

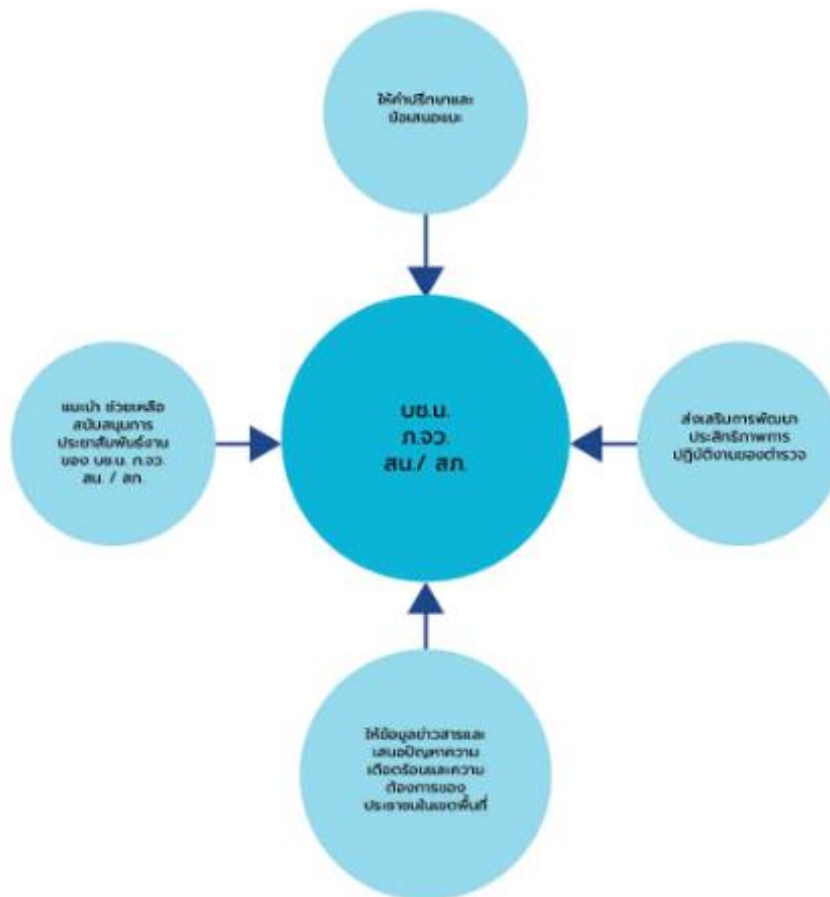
เนื่องจากที่ผ่านมา กต.ตร.สน. / สก. ได้มีการกำหนดรูปแบบการมีส่วนร่วมของประชาชนคล้ายๆ กันหลายรูปแบบ เช่น ตำรวจอาสา อาสาจราจร เป็นต้น สำนักงานตำรวจแห่งชาติจึงได้กำหนดรูปแบบการมีส่วนร่วมรูปแบบต่าง ๆ ไว้ เพื่อเป็นแนวทางให้ กต.ตร.กทม. จังหวัด และ สน. / สก. พิจารณาดำเนินการ ไปในแนวทางเดียวกัน โดยกำหนดไว้ในระเบียบสำนักงานตำรวจแห่งชาติว่าด้วยการส่งเสริมให้ประชาชน ชุมชน ท้องถิ่นและองค์กรมีส่วนร่วมในกิจการตำรวจ

แต่อย่างไรก็ตาม กต.ตร.สน. / สก. อาจกำหนดตามแนวทางอื่น ๆ ได้ตามความเหมาะสม



### ภารกิจสนับสนุนต้องทำอะไรบ้าง

เป็นภารกิจในการสนับสนุนให้ กองบัญชาการตำรวจนครบาล ตำรวจภูธรจังหวัด และ สถานีตำรวจนครบาล / สถานีตำรวจภูธร ปฏิบัติงานให้บรรลุผลตามความต้องการของประชาชนในเขตพื้นที่



### บรรณานุกรม

หนังสือ : คู่มือคณะกรรมการตรวจสอบและติดตามการบริหารงานตำรวจกรุงเทพมหานคร คณะอนุกรรมการตรวจสอบและติดตามการบริหารงานตำรวจกรุงเทพมหานคร ของ บ.ก.น. 1 – 9 คณะกรรมการตรวจสอบและติดตามการบริหารตำรวจสถานีตำรวจนครบาล

ผู้แต่ง : สำนักคณะกรรมการตรวจสอบและติดตามการบริหารงานตำรวจกรุงเทพมหานคร (สง.กต.ตร.กทม.)

### เอกสารอ้างอิง

ข้อมูลจากนํานํางานคณะกรรมการนโยบายตำรวจแห่งชาติ (สง.ก.ต.ช.)